



DG Edukacja i Kultura



KOMPETENCJE KLUCZOWE W UCZENIU SIĘ PRZEZ CAŁE ŻYCIE

Europejskie Ramy Odniesienia



Edukacja i
szkolenie

„Kompetencje kluczowe w uczeniu się przez całe życie – europejskie ramy odniesienia” to załącznik do zalecenia Parlamentu Europejskiego i Rady z dnia 18 grudnia 2006 r. w sprawie kompetencji kluczowych w procesie uczenia się przez całe życie, opublikowanego w Dzienniku Urzędowym Unii Europejskiej z dnia 30 grudnia 2006 r./L394.

(http://eur-lex.europa.eu/LexUriServ/site/pl/oj/2006/l_394/l_39420061230plo0100018.pdf)

Zalecenie to jest jednym z rezultatów wspólnych prac Komisji Europejskiej i państw członkowskich w ramach programu Edukacja i Szkolenia 2010. Wspomniany program stanowi nadrzędne ramy współpracy w dziedzinie polityki dotyczącej kształcenia i szkolenia, opierając się na wspólnie uzgodnionych celach, wskaźnikach i poziomach odniesienia, partnerskim uczeniu się i rozpowszechnianiu najlepszych praktyk. Szczegółowe informacje znajdują się na stronie internetowej: http://ec.europa.eu/education/index_en.html.

Europe Direct to serwis, który pomoże Państwu
znaleźć odpowiedź na pytania dotyczące Unii Europejskiej.

Oto numer bezpłatny (*):
00 800 6 7 8 9 10 11

(*) niektórzy operatorzy telefonii komórkowej nie udostępniają połączeń z numerami 00 800 lub pobierają za nie opłaty

Bardzo wiele informacji na temat Unii Europejskiej znajduje się w Internecie. Dostęp można uzyskać przez serwer Europa (<http://europa.eu>).

Dane katalogowe znajdują się na końcu niniejszej publikacji.

Luksemburg: Urząd Oficjalnych Publikacji Wspólnot Europejskich, 2007

© Wspólnoty Europejskie, 2007

Powielanie materiałów jest dozwolone, pod warunkiem że zostanie podane ich źródło.

Pictures: © Shutterstock

Printed in Belgium

Druk na papierze białym bezchlorowym

KOMPETENCJE KLUCZOWE W UCZENIU SIĘ PRZEZ CAŁE ŻYCIE

1

Uczenie się przez całe życie stało się koniecznością dla każdego obywatela. Musimy wciąż rozwijać nasze umiejętności i kompetencje, nie tylko w celu samorealizacji i aktywnego udziału w życiu społeczeństwa, ale również po to, by z powodzeniem funkcjonować na rynku pracy, który ulega ciągłym zmianom.

Wiedza, umiejętności i predyspozycje pracowników europejskich należą do najważniejszych czynników innowacyjności, wydajności i konkurencyjności UE. Rosnąca internacjonalizacja, coraz szybsze tempo zmian i ciągłe wprowadzanie nowych technologii oznacza, że Europejczycy muszą nie tylko na bieżąco uzupełniać swoje umiejętności zawodowe, ale także niezbędne ogólne umiejętności, pozwalające przystosować się do zmian. Poziom kompetencji danej osoby wpływa na jej motywację i satysfakcję zawodową w miejscu pracy, co ma z kolei wpływ na jakość wykonywanej przez nią pracy. Drogi dostępu do informacji i usług podlegają ciągłym zmianom. Aby radzić sobie w nowym, „cyfrowym” świecie, potrzebujemy nowych kompetencji – nie tylko umiejętności technicznych, lecz także głębszego rozumienia możliwości, wyzwań, a niekiedy nawet problemów natury etycznej, wiążących się z nowymi technologiami.

W świetle tak szybkich zmian rosną obawy o utrzymanie naszej spójności społecznej. Istnieje ryzyko, że wielu Europejczyków poczuje się pominiętych i zmarginalizowanych przez globalizację i rewolucję cyfrową. Wynikające stąd niebezpieczeństwo wyobcowania wywołuje potrzebę rozwoju demokratycznego obywatelstwa, wymagającego od ludzi świadomego zainteresowania sprawami społeczności oraz aktywnego w nich udziału. W związku z tym zakres potrzebnej wszystkim wiedzy, umiejętności i predyspozycji musi ulec zmianie.

W tym kontekście Rada i Parlament Europejski przyjęły pod koniec 2006 r. europejskie ramy kompetencji kluczowych w procesie uczenia się przez całe życie. W ramach tych określa się i definiuje, po raz pierwszy na szczeblu europejskim, kompetencje niezbędne obywatelom do ich samorealizacji, integracji społecznej, aktywnej postawy obywatelskiej i uzyskania szans na rynku pracy w społeczeństwie opartym na wiedzy. Systemy kształcenia i szkolenia w państwach członkowskich powinny wspierać kształtowanie tych kompetencji u wszystkich



Ján Figel'

Członek Komisji Europejskiej
odpowiedzialny za kształcenie,
szkolenie, kulturę i młodzież

młodych ludzi, a kształcenie i szkolenie dorosłych musi wszystkim dorosłym dawać realne możliwości uczenia się i utrzymywania tych umiejętności i kompetencji.

Jestem pewien, że europejskie ramy kompetencji kluczowych okażą się użytecznym narzędziem dla decydentów, placówek zajmujących się kształceniem i szkoleniem oraz dla uczących się, dzięki któremu uczenie się przez całe życie będzie dostępne dla wszystkich. Zachęcam wszystkich do jak najszerszego wykorzystania tego środka, a także do wspierania, wspólnie z Komisją Europejską, jego upowszechniania i wdrażania.

Ján Figel'

TREŚĆ

2 |

- 3 | Tło i cele
- Kompetencje kluczowe
- 4 | 1. Porozumiewanie się w języku ojczystym
- 5 | 2. Porozumiewanie się w językach obcych
- 6 | 3. Kompetencje matematyczne i podstawowe kompetencje naukowo-techniczne
- 7 | 4. Kompetencje informatyczne
- 8 | 5. Umiejętność uczenia się
- 9 | 6. Kompetencje społeczne i obywatelskie
- 11 | 7. Inicjatywność i przedsiębiorczość
- 12 | 8. Świadomość i ekspresja kulturalna

Tło i cele

W związku z postępującą globalizacją Unia Europejska staje przed coraz to nowymi wyzwaniami, dlatego też każdy obywatel będzie potrzebował szerokiego wachlarza kompetencji kluczowych, by łatwo przystosować się do szybko zmieniającego się świata, w którym zachodzą rozliczne wzajemne powiązania.

Edukacja w swym podwójnym – społecznym i ekonomicznym – wymiarze ma do odegrania zasadniczą rolę polegającą na zapewnieniu nabycia przez obywateli Europy kompetencji kluczowych koniecznych, aby umożliwić im elastyczne dostosowywanie się do takich zmian.

W szczególności, opierając się na wielorakich kompetencjach indywidualnych, należy sprostać zróżnicowanym potrzebom osób uczących się poprzez zapewnienie równości i dostępu dla tych grup, które ze względu na trudności edukacyjne, spowodowane okolicznościami osobistymi, społecznymi, kulturowymi lub ekonomicznymi, wymagają szczególnego wsparcia w realizacji swojego potencjału edukacyjnego. Przykładami takich grup są osoby o niskich kwalifikacjach podstawowych, w szczególności osoby o niskiej sprawności w zakresie czytania i pisania, osoby przedwcześnie kończące naukę szkolną, długotrwałe bezrobotne, powracający do pracy po długotrwałym urlopie, osoby starsze, migranci oraz osoby niepełnosprawne.

Kompetencje kluczowe

Kompetencje są definiowane w niniejszym dokumencie jako połączenie wiedzy, umiejętności i postaw odpowiednich do sytuacji. Kompetencje kluczowe to te, których wszystkie osoby potrzebują do samorealizacji i rozwoju osobistego, bycia aktywnym obywatelem, integracji społecznej i zatrudnienia.

W ramach odniesienia ustanowiono osiem kompetencji kluczowych:

- 1) porozumiewanie się w języku ojczystym;
- 2) porozumiewanie się w językach obcych;
- 3) kompetencje matematyczne i podstawowe kompetencje naukowo-techniczne;
- 4) kompetencje informatyczne;
- 5) umiejętność uczenia się;
- 6) kompetencje społeczne i obywatelskie;
- 7) inicjatywność i przedsiębiorczość; oraz
- 8) świadomość i ekspresja kulturalna.

W tym kontekście głównymi celami ram odniesienia są:

- 1) określenie i zdefiniowanie kompetencji kluczowych koniecznych do osobistej samorealizacji, bycia aktywnym obywatelem, spójności społecznej i uzyskania szans na zatrudnienie w społeczeństwie wiedzy;
- 2) wspieranie działań państw członkowskich zmierzających do zapewnienia młodym ludziom po zakończeniu kształcenia i szkoleń kompetencji kluczowych w stopniu przygotowującym ich do dorosłego życia i stanowiącym podstawę dla dalszej nauki i życia zawodowego, oraz zapewnienia dorosłym możliwości rozwijania i aktualizowania ich kompetencji kluczowych w ciągu całego życia;
- 3) dostarczenie twórcom polityki, instytucjom edukacyjnym, pracodawcom oraz osobom uczącym się narzędzia referencyjnego na poziomie europejskim, aby ułatwić starania na rzecz osiągnięcia wspólnie uzgodnionych celów na szczeblu krajowym i europejskim;
- 4) określenie ram dalszego działania na poziomie Wspólnoty zarówno w zakresie programu roboczego Edukacja i Szkolenia 2010, jak i wspólnotowych programów edukacji i szkolenia.

Kompetencje kluczowe uważane są za jednakowo ważne, ponieważ każda z nich może przyczynić się do udanego życia w społeczeństwie wiedzy. Zakresy wielu spośród tych kompetencji częściowo się pokrywają i są powiązane, aspekty niezbędne w jednej dziedzinie wspierają kompetencje w innej. Dobre opanowanie podstawowych umiejętności językowych, czytania, pisania, liczenia i umiejętności w zakresie technologii informacyjnych i komunikacyjnych (TIK) jest niezbędną podstawą uczenia się; umiejętność uczenia się sprzyja wszelkim innym działaniom kształceniowym. Niektóre zagadnienia mają zastosowanie we wszystkich elementach ram odniesienia: krytyczne myślenie, kreatywność, inicjatywność, rozwiązywanie problemów, ocena ryzyka, podejmowanie decyzji i konstruktywne kierowanie emocjami są istotne we wszystkich ośmiu kompetencjach kluczowych.

1. Porozumiewanie się w języku ojczystym ⁽¹⁾

4 |

Definicja:

Porozumiewanie się w języku ojczystym to zdolność wyrażania i interpretowania pojęć, myśli, uczuć, faktów i opinii w mowie i piśmie (rozumienie ze słuchu, mówienie, czytanie i pisanie) oraz językowej interakcji w odpowiedniej i kreatywnej formie w pełnym zakresie kontekstów społecznych i kulturowych – w edukacji i szkoleniu, pracy, domu i czasie wolnym.

Niezbędna wiedza, umiejętności i postawy powiązane z tą kompetencją:



Kompetencja komunikacyjna jest wynikiem opanowania języka ojczystego, nieodłącznie związanego z rozwojem indywidualnych zdolności poznawczych umożliwiających interpretację świata i relacje z innymi ludźmi. Porozumiewanie się w języku ojczystym wymaga od osoby znajomości słownictwa, gramatyki funkcjonalnej i funkcji języka. Obejmuje ona świadomość głównych typów interakcji słownej, znajomość pewnego zakresu tekstów literackich i innych, głównych cech rozmaitych stylów i rejestrów języka oraz świadomość zmienności języka i sposobów porozumiewania się w różnych kontekstach.



Osoby powinny posiadać umiejętność porozumiewania się w mowie i piśmie w różnych sytuacjach komunikacyjnych, a także obserwowania swojego sposobu porozumiewania się i przystosowywania go do wymogów sytuacji. Kompetencja ta obejmuje również umiejętności rozróżniania i wykorzystywania różnych typów tekstów, poszukiwania, gromadzenia i przetwarzania informacji, wykorzystywania pomocy oraz formułowania i wyrażania własnych argumentów w mowie i w piśmie w przekonujący sposób, odpowiednio do kontekstu.



Pozytywna postawa w stosunku do porozumiewania się w ojczystym języku obejmuje skłonność do krytycznego i konstruktywnego dialogu, wrażliwość na walory estetyczne oraz chęć ich urzeczywistniania oraz zainteresowanie kontaktami z innymi ludźmi. Wiąże się to ze świadomością oddziaływania języka na innych ludzi oraz potrzebę rozumienia i używania języka w sposób pozytywny i odpowiedzialny społecznie.



(1) W kontekście wielokulturowych i wielojęzycznych społeczeństw Europy uznaje się, że język ojczysty nie we wszystkich przypadkach musi być językiem urzędowym państwa członkowskiego oraz że umiejętność porozumiewania się w języku urzędowym jest warunkiem wstępnym zapewnienia pełnego uczestnictwa jednostki w społeczeństwie. W niektórych państwach członkowskich językiem ojczystym może być jeden z kilku języków urzędowych. Środki stosowane w takich przypadkach, oraz odpowiednie stosowanie definicji, należą do kompetencji poszczególnych państw członkowskich i są zależne od ich specyficznych potrzeb i okoliczności.

2. Porozumiewanie się w językach obcych (2)

Definicja:

Porozumiewanie się w obcych językach opiera się w znacznej mierze na tych samych wymiarach umiejętności, co porozumiewanie się w języku ojczystym – na zdolności do rozumienia, wyrażania i interpretowania pojęć, myśli, uczuć, faktów i opinii w mowie i piśmie (rozumienie ze słuchu, mówienie, czytanie i pisanie) w odpowiednim zakresie kontekstów społecznych i kulturalnych (w edukacji i szkoleniu, pracy, domu i czasie wolnym) w zależności od chęci lub potrzeb danej osoby. Porozumiewanie się w obcych językach wymaga również takich umiejętności, jak mediacja i rozumienie różnic kulturowych. Stopień opanowania języka przez daną osobę może być różny w przypadku czterech kompetencji językowych (rozumienie ze słuchu, mówienie, czytanie i pisanie) i poszczególnych języków oraz zależny od społecznego i kulturowego kontekstu osobistego, otoczenia oraz potrzeb lub zainteresowań danej osoby.



Na niezbędne umiejętności w zakresie komunikacji w językach obcych składa się zdolność rozumienia komunikatów słownych, inicjowania, podtrzymywania i kończenia rozmowy oraz czytania, rozumienia i pisanie tekstów, odpowiednio do potrzeb danej osoby. Osoby powinny także być w stanie właściwie korzystać z pomocy oraz uczyć się języków również w nieformalny sposób w ramach uczenia się przez całe życie.



Pozytywna postawa obejmuje świadomość różnorodności kulturowej, a także zainteresowanie i ciekawość języków i komunikacji międzykulturowej.

Niezbędna wiedza, umiejętności i postawy powiązane z tą kompetencją:



Kompetencja porozumiewania się w obcych językach wymaga znajomości słownictwa i gramatyki funkcjonalnej oraz świadomości głównych typów interakcji słownej i rejestrów języka. Istotna jest również znajomość konwencji społecznych oraz aspektu kulturowego i zmienności języków.

(2) Ważne jest uznanie faktu, że liczni Europejczycy żyją w rodzinach i społecznościach dwujęzycznych lub wielojęzycznych oraz że język urzędowy kraju, w którym mieszkają, może nie być ich językiem ojczystym. Dla tych grup wspomniana wyżej umiejętność może dotyczyć raczej języka urzędowego niż języka obcego. Ich potrzeby, motywacja oraz społeczne lub ekonomiczne powody rozwijania tej umiejętności jako wsparcia dla integracji będą inne niż na przykład w przypadku osób, które uczą się języka obcego z myślą o podróżach lub pracy. Środki stosowane w takich przypadkach, oraz odpowiednie stosowanie definicji, podlegają kompetencji poszczególnych państw członkowskich i są uzależnione od ich specyficznych potrzeb i okoliczności.

3. Kompetencje matematyczne i podstawowe kompetencje naukowo-techniczne

6 |

A Definicja:

Kompetencje matematyczne obejmują umiejętność rozwijania i wykorzystywania myślenia matematycznego w celu rozwiązywania problemów wynikających z codziennych sytuacji. Istotne są zarówno proces i czynność, jak i wiedza, przy czym podstawę stanowi należyte opanowanie umiejętności liczenia. Kompetencje matematyczne obejmują – w różnym stopniu – zdolność i chęć wykorzystywania matematycznych sposobów myślenia (myślenie logiczne i przestrzenne) oraz prezentacji (wzory, modele, konstrukty, wykresy, tabele).

B Definicja:

Kompetencje naukowe odnoszą się do zdolności i chęci wykorzystywania istniejącego zasobu wiedzy i metodologii do wyjaśniania świata przyrody, w celu formułowania pytań i wyciągnięcia wniosków opartych na dowodach. Za kompetencje techniczne uznaje się stosowanie tej wiedzy i metodologii w odpowiedzi na postrzegane potrzeby lub pragnienia ludzi. Kompetencje w zakresie nauki i techniki obejmują rozumienie zmian powodowanych przez działalność ludzką oraz odpowiedzialność poszczególnych obywateli.

Niezbędna wiedza, umiejętności i postawy powiązane z tą kompetencją:



Konieczna wiedza w dziedzinie matematyki obejmuje solidną umiejętność liczenia, znajomość miar i struktur, głównych operacji i sposobów prezentacji matematycznej, rozumienie terminów i pojęć matematycznych, a także świadomość pytań, na które matematyka może dać odpowiedź.



Osoba powinna posiadać umiejętności stosowania głównych zasad i procesów matematycznych w codziennych sytuacjach prywatnych i zawodowych, a także śledzenia i oceny ciągów argumentów. Powinna ona być w stanie rozumować w matematyczny sposób, rozumieć dowód matematyczny i komunikować się językiem matematycznym oraz korzystać z odpowiednich pomocy.



Pozytywna postawa w matematyce opiera się na szacunku dla prawdy i chęci szukania przyczyn i oceniania ich zasadności.

Niezbędna wiedza, umiejętności i postawy powiązane z tą kompetencją:



W przypadku nauki i techniki, niezbędna wiedza obejmuje główne zasady rządzące naturą, podstawowe pojęcia naukowe, zasady i metody, technikę oraz produkty i procesy techniczne, a także rozumienie wpływu nauki i technologii na świat przyrody. Kompetencje te powinny umożliwiać osobom lepsze rozumienie korzyści, ograniczeń i zagrożeń wynikających z teorii i zastosowań naukowych oraz techniki w społeczeństwach w sensie ogólnym (w powiązaniu z podejmowaniem decyzji, wartościami, zagadnieniami moralnymi, kulturą itp.).



Umiejętności obejmują zdolność do wykorzystywania i posługiwania się narzędziami i urządzeniami technicznymi oraz danymi naukowymi do osiągnięcia celu bądź podjęcia decyzji lub wyciągnięcia wniosku na podstawie dowodów. Osoby powinny również być w stanie rozpoznać niezbędne cechy postępowania naukowego oraz posiadać zdolność wyrażania wniosków i sposobów rozumowania, które do tych wniosków doprowadziły.

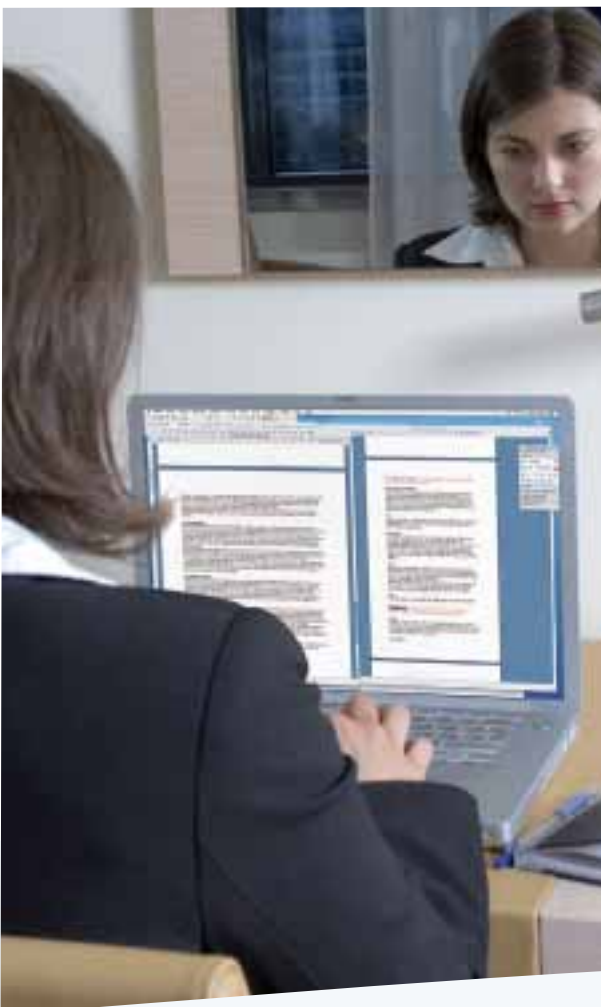


Kompetencje w tym obszarze obejmują postawy krytycznego rozumienia i ciekawości, zainteresowanie kwestiami etycznymi oraz poszanowanie zarówno bezpieczeństwa, jak i trwałości, w szczególności w odniesieniu do postępu naukowo – technicznego w kontekście danej osoby, jej rodziny i społeczności oraz zagadnień globalnych.

4. Kompetencje informatyczne

Definicja:

Kompetencje informatyczne obejmują umiejętność i krytyczne wykorzystywanie technologii społeczeństwa informacyjnego (TSI) w pracy, rozrywce i porozumiewaniu się. Opierają się one na podstawowych umiejętnościach w zakresie TIK: wykorzystywania komputerów do uzyskiwania, oceny, przechowywania, tworzenia, prezentowania i wymiany informacji oraz do porozumiewania się i uczestnictwa w sieciach współpracy za pośrednictwem Internetu.



Niezbędna wiedza, umiejętności i postawy powiązane z tą kompetencją:



Kompetencje informatyczne wymagają solidnego rozumienia i znajomości natury, roli i możliwości TSI w codziennych kontekstach: w życiu osobistym i społecznym, a także w pracy. Obejmuje to głównie aplikacje komputerowe – edytory tekstu, arkusze kalkulacyjne, bazy danych, przechowywanie informacji i posługiwanie się nimi – oraz rozumienie możliwości i potencjalnych zagrożeń związanych z Internetem i komunikacją za pośrednictwem mediów elektronicznych (poczta elektroniczna, narzędzia sieciowe) do celów pracy, rozrywki, wymiany informacji i udziału w sieciach współpracy, a także do celów uczenia się i badań. Osoby powinny także umieć, w jaki sposób TSI mogą wspierać kreatywność i innowacje, a także być świadome zagadnień dotyczących prawdziwości i rzetelności dostępnych informacji oraz zasad prawnych i etycznych mających zastosowanie przy interaktywnym korzystaniu z TSI.



Konieczne umiejętności obejmują zdolność poszukiwania, gromadzenia i przetwarzania informacji oraz ich wykorzystywania w krytyczny i systematyczny sposób, przy jednoczesnej ocenie ich odpowiedniości, z rozróżnieniem elementów rzeczywistych od wirtualnych przy rozpoznawaniu połączeń. Osoby powinny posiadać umiejętności wykorzystywania narzędzi do tworzenia, prezentowania i rozumienia złożonych informacji, a także zdolność docierania do usług oferowanych w Internecie, wyszukiwania ich i korzystania z nich; powinny również być w stanie stosować TSI jako wsparcie krytycznego myślenia, kreatywności i innowacji.



Korzystanie z TSI wymaga krytycznej i refleksyjnej postawy w stosunku do dostępnych informacji oraz odpowiedzialnego wykorzystywania mediów interaktywnych. Rozwijaniu tych kompetencji sprzyja również zainteresowanie udziałem w społecznościach i sieciach w celach kulturalnych, społecznych lub zawodowych.

5. Umiejętność uczenia się

8

Definicja:

„Umiejętność uczenia się” to zdolność konsekwentnego i wytrwałego uczenia się, organizowania własnego procesu uczenia się, w tym poprzez efektywne zarządzanie czasem i informacjami, zarówno indywidualnie, jak i w grupach. Kompetencja ta obejmuje świadomość własnego procesu uczenia się i potrzeb w tym zakresie, identyfikowanie dostępnych możliwości oraz zdolność pokonywania przeszkód w celu osiągnięcia powodzenia w uczeniu się. Kompetencja ta oznacza nabywanie, przetwarzanie i przyswajanie nowej wiedzy i umiejętności, a także poszukiwanie i korzystanie ze wskazówek. Umiejętność uczenia się pozwala osobom nabyć umiejętności korzystania z wcześniejszych doświadczeń w uczeniu się i ogólnych doświadczeń życiowych w celu wykorzystywania i stosowania wiedzy i umiejętności w różnorodnych kontekstach – w domu, w pracy, a także w edukacji i szkoleniu. Kluczowymi czynnikami w rozwinięciu tej kompetencji u danej osoby są motywacja i wiara we własne możliwości.

Niezbędna wiedza, umiejętności i postawy powiązane z tą kompetencją:



W sytuacji, kiedy uczenie się skierowane jest na osiągnięcie konkretnych celów pracy lub kariery, osoba powinna posiadać znajomość wymaganych kompetencji, wiedzy, umiejętności i kwalifikacji. We wszystkich przypadkach umiejętność uczenia się wymaga od osoby znajomości i rozumienia własnych preferowanych strategii uczenia się, silnych i słabych stron własnych umiejętności i kwalifikacji, a także zdolności poszukiwania możliwości kształcenia i szkolenia się oraz dostępnej pomocy lub wsparcia.



Umiejętność uczenia się wymaga po pierwsze nabycia podstawowych umiejętności czytania, pisania, liczenia i umiejętności w zakresie technologii informacyjnych i komunikacyjnych koniecznych do dalszego uczenia się. Na podstawie tych umiejętności, osoba powinna być w stanie docierać do nowej wiedzy i umiejętności oraz zdobywać, przetwarzać i przyswajać je. Wymaga to efektywnego zarządzania własnymi wzorcami uczenia się, kształtowania kariery i pracy, a szczególnie wytrwałości w uczeniu się, koncentracji na dłuższych okresach oraz krytycznej refleksji na temat celów uczenia się. Osoby powinny być w stanie poświęcać czas na samodzielną naukę charakteryzującą się samodyscypliną, ale również na wspólną pracę w ramach procesu uczenia się, czerpać korzyści z różnorodności grupy oraz dzielić się nabytą wiedzą i umiejętnościami. Powinny one być w stanie organizować własny proces uczenia się, ocenić swoją pracę oraz w razie potrzeby szukać rady, informacji i wsparcia.




Pozytywna postawa obejmuje motywację i wiarę we własne możliwości w uczeniu się i osiągnięciu sukcesów w tym procesie przez całe życie. Nastawienie na rozwiązywanie problemów sprzyja zarówno procesowi uczenia się, jak i zdolności osoby do pokonywania przeszkód i zmieniania się. Chęć wykorzystywania doświadczeń z życia i uczenia się, a także ciekawość w poszukiwaniu możliwości uczenia się i wykorzystywania tego procesu w różnorodnych sytuacjach życiowych to niezbędne elementy pozytywnej postawy.

A 6. Kompetencje społeczne i obywatelskie

Definicja:

Są to kompetencje osobowe, interpersonalne i międzykulturowe obejmujące pełny zakres zachowań przygotowujących osoby do skutecznego i konstruktywnego uczestnictwa w życiu społecznym i zawodowym, szczególnie w społeczeństwach charakteryzujących się coraz większą różnorodnością, a także rozwiązywania konfliktów w razie potrzeby. Kompetencje obywatelskie przygotowują osoby do pełnego uczestnictwa w życiu obywatelskim w oparciu o znajomość pojęć i struktur społecznych i politycznych oraz poczucie się do aktywnego i demokratycznego uczestnictwa.

Niezbędna wiedza, umiejętności i postawy powiązane z tą kompetencją:

 Kompetencje społeczne są związane z dobrem osobistym i społecznym, które wymaga świadomości, w jaki sposób można zapewnić sobie optymalny poziom zdrowia fizycznego i psychicznego, rozumianego również jako zasób danej osoby i jej rodziny oraz bezpośredniego otoczenia społecznego, a także wiedzy, w jaki sposób może się do tego przyczynić odpowiedni styl życia. Dla powodzenia w kontaktach interpersonalnych i uczestnictwie społecznym niezbędne jest rozumienie zasad postępowania i reguł zachowania ogólnie przyjętych w różnych społeczeństwach i środowiskach (np. w pracy). Równie istotna jest świadomość podstawowych pojęć dotyczących osób, grup, organizacji zawodowych, równości płci i niedyskryminacji, społeczeństwa i kultury. Konieczne jest rozumienie wielokulturowych i społeczno-ekonomicznych wymiarów społeczeństw europejskich, a także wzajemnej interakcji narodowej tożsamości kulturowej i tożsamości europejskiej.



Podstawowe umiejętności w zakresie tej kompetencji obejmują zdolność do konstruktywnego porozumiewania się w różnych środowiskach, wykazywania się tolerancją, wyrażania i rozumienia różnych punktów widzenia, negocjowania połączonego ze zdolnością tworzenia klimatu zaufania, a także zdolność do empatii. Osoby powinny być zdolne do radzenia sobie ze stresem i frustracją oraz do wyrażania ich w konstruktywny sposób, a także powinny dokonywać rozróżnienia sfery osobistej i zawodowej.



Kompetencja ta opiera się na współpracy, asertywności i prawości. Osoby powinny interesować się rozwojem społeczno-gospodarczym, komunikacją międzykulturową, cenić różnorodność i szanować innych ludzi, a także być przygotowane na pokonywanie uprzedzeń i osiąganie kompromisu.



B. 6. Kompetencje społeczne i obywatelskie

10 |

Niezbędna wiedza, umiejętności i postawy powiązane z tą kompetencją:



Kompetencje obywatelskie opierają się na znajomości pojęć demokracji, sprawiedliwości, równości, obywatelstwa i praw obywatelskich, łącznie ze sposobem ich sformułowania w Karcie Praw Podstawowych Unii Europejskiej i międzynarodowych deklaracjach oraz ich stosowaniem przez różne instytucje na poziomach lokalnym, regionalnym, krajowym, europejskim i międzynarodowym. Obejmują one również znajomość współczesnych wydarzeń, jak i głównych wydarzeń i tendencji w narodowej, europejskiej i światowej historii. Ponadto, należy zwiększyć świadomość celów, wartości i polityk, jakimi kierują się ruchy społeczne i polityczne. Niezbędna jest również znajomość integracji europejskiej oraz struktur UE, z ich głównymi celami i wartościami, jak i świadomość różnorodności i tożsamości kulturowych w Europie.



Umiejętności w zakresie kompetencji obywatelskich obejmują zdolność do efektywnego zaangażowania, wraz z innymi ludźmi, w działania publiczne, wykazywania solidarności i zainteresowania rozwiązywaniem problemów stojących przed lokalnymi i szerszymi społecznościami. Do umiejętności tych należy krytyczna i twórcza refleksja oraz konstruktywne uczestnictwo w działaniach społeczności lokalnych i sąsiedzkich oraz procesach podejmowania decyzji na wszystkich poziomach, od lokalnego, poprzez krajowy, po europejski, szczególnie w drodze głosowania.




Pełne poszanowanie praw człowieka, w tym równości, jako podstawy demokracji, uznanie i zrozumienie różnic w systemach wartości różnych religii i grup etnicznych, to fundamenty pozytywnej postawy. Oznacza ona zarówno wykazywanie poczucia przynależności do własnego otoczenia, kraju, Unii Europejskiej i Europy jako całości oraz do świata, jak i gotowość do uczestnictwa w demokratycznym podejmowaniu decyzji na wszystkich poziomach. Obejmuje ona również wykazywanie się poczuciem obowiązku, jak i okazywanie zrozumienia i poszanowania wspólnych wartości, niezbędnych do zapewnienia spójności wspólnoty, takich jak respektowanie demokratycznych zasad. Konstruktywne uczestnictwo obejmuje również działalność obywatelską, wspieranie różnorodności i spójności społecznej i zrównoważonego rozwoju oraz gotowość poszanowania wartości i prywatności innych osób.

7. Inicjatywność i przedsiębiorczość

Definicja:

Inicjatywność i przedsiębiorczość oznaczają zdolność osoby do wcielania pomysłów w czyn. Obejmują one kreatywność, innowacyjność i podejmowanie ryzyka, a także zdolność do planowania przedsięwzięć i prowadzenia ich dla osiągnięcia zamierzonych celów. Stanowią one wsparcie dla indywidualnych osób nie tylko w ich codziennym życiu prywatnym i społecznym, ale także w ich miejscu pracy pomagając im uzyskać świadomość kontekstu ich pracy i zdolność wykorzystywania szans; są podstawą bardziej konkretnych umiejętności i wiedzy potrzebnych tym, którzy podejmują przedsięwzięcia o charakterze społecznym lub handlowym lub w nich uczestniczą. Powinny one obejmować świadomość wartości etycznych i promować dobre zarządzanie.

Niezbędna wiedza, umiejętności i postawy powiązane z tą kompetencją:

 Konieczna wiedza obejmuje zdolność identyfikowania dostępnych możliwości działalności osobistej, zawodowej lub gospodarczej, w tym szerszych zagadnień stanowiących kontekst pracy i życia ludzi, takich jak ogólne rozumienie zasad działania gospodarki, a także szanse i wyzwania stojące przed pracodawcami i organizacjami. Osoby powinny również być świadome zagadnień etycznych związanych z przedsiębiorstwami oraz tego, w jaki sposób mogą one wywoływać pozytywne zmiany, np. poprzez sprawiedliwy handel lub przedsięwzięcia społeczne.



Umiejętności odnoszą się do proaktywnego zarządzania projektami (co obejmuje np. planowanie, organizowanie, zarządzanie, kierowanie i zlecanie zadań, analizowanie, komunikowanie, sporządzanie raportów, ocenę i sprawozdawczość), skutecznej reprezentacji i negocjacji oraz zdolności zarówno pracy indywidualnej, jak i współpracy w zespołach. Niezbędna jest umiejętność oceny i identyfikacji własnych mocnych i słabych stron, a także oceny ryzyka i podejmowania go w uzasadnionych przypadkach.



Postawa przedsiębiorcza charakteryzuje się inicjatywnością, aktywnością, niezależnością i innowacyjnością zarówno w życiu osobistym i społecznym, jak i w pracy. Obejmuje również motywację i determinację w kierunku realizowania celów, czy to osobistych, czy wspólnych, zarówno prywatnych jak i w pracy.



8. Świadomość i ekspresja kulturalna

12

Definicja:

Docenianie znaczenia twórczego wyrażania idei, doświadczeń i uczuć za pośrednictwem szeregu środków wyrazu, w tym muzyki, sztuk teatralnych, literatury i sztuk wizualnych.



Niezbędna wiedza, umiejętności i postawy powiązane z tą kompetencją:



Wiedza kulturalna obejmuje świadomość lokalnego, narodowego i europejskiego dziedzictwa kulturalnego oraz jego miejsca w świecie. Obejmuje ona podstawową znajomość najważniejszych dzieł kultury, w tym współczesnej kultury popularnej. Niezbędne jest rozumienie kulturowej i językowej różnorodności w Europie i w innych regionach świata oraz konieczności jej zachowania, a także zrozumienie znaczenia czynników estetycznych w życiu codziennym.



Umiejętności obejmują zarówno wrażliwość, jak i ekspresję: wrażliwość i przyjemność z odbioru dzieł sztuki i widowisk, jak i wyrażanie siebie poprzez różnorodne środki z wykorzystaniem wrodzonych zdolności. Umiejętności obejmują również zdolność do odniesienia własnych punktów widzenia w zakresie twórczości i ekspresji do opinii innych oraz rozpoznawania i wykorzystywania społecznych i ekonomicznych szans w działalności kulturalnej. Ekspresja kulturalna jest niezbędna do rozwijania twórczych umiejętności, które mogą być wykorzystywane w wielu sytuacjach zawodowych.



Dogłębne zrozumienie własnej kultury oraz poczucie tożsamości mogą być podstawą szacunku i otwartej postawy wobec różnorodności ekspresji kulturalnej. Pozytywna postawa obejmuje również kreatywność oraz chęć pielęgnowania zdolności estetycznych poprzez wyrażanie siebie środkami artystycznymi i udział w życiu kulturalnym.

Komisja Europejska

**KOMPETENCJE KLUCZOWE W UCZENIU SIĘ PRZEZ CAŁE ŻYCIE
EUROPEJSKIE RAMY ODNIESIENIA**

Luksemburg: Urząd Oficjalnych Publikacji Wspólnot Europejskich

2007 – 12 str. – 17,6 x 25 cm

Jak otrzymać publikacje UE?

Płatne publikacje Urzędu Publikacji są dostępne w EU Bookshop
<http://bookshop.europa.eu/>.

Ze strony tej można złożyć zamówienie na publikacje w dowolnym biurze sprzedaży.
Pełną listę sprzedawców naszych publikacji na całym świecie można uzyskać, wysyłając
faks pod numer (352) 2929 42758.



R@ZEM
OD 1957

NC-78-07-312-PL-C

Dalszych informacji może udzielić:
Komisja Europejska
Dyrekcja Generalna ds. Edukacji i Kultury

Rue de la Loi, 200 / Wetstraat, 200
B-1049 Bruxelles / Brussel
Tel: 32 -(0)2 299 11 11
E-mail: eac-info@ec.europa.eu

Other linguistic versions of this brochure can be found and ordered at the following website:
http://ec.europa.eu/dgs/education_culture/publ/educ-training_en.html



Urząd Publikacji
Publications.europa.eu